



MINISTERIO DE SALUD  
SERVICIO DE SALUD ACONCAGUA  
SUBDIRECCION DE GESTION ASISTENCIAL  
**DEPTO. GESTION HOSPITALARIA** /  
EM. MCS/Est. MMM

## **SITUACIÓN DE LAS ENFERMEDADES RESPIRATORIAS**

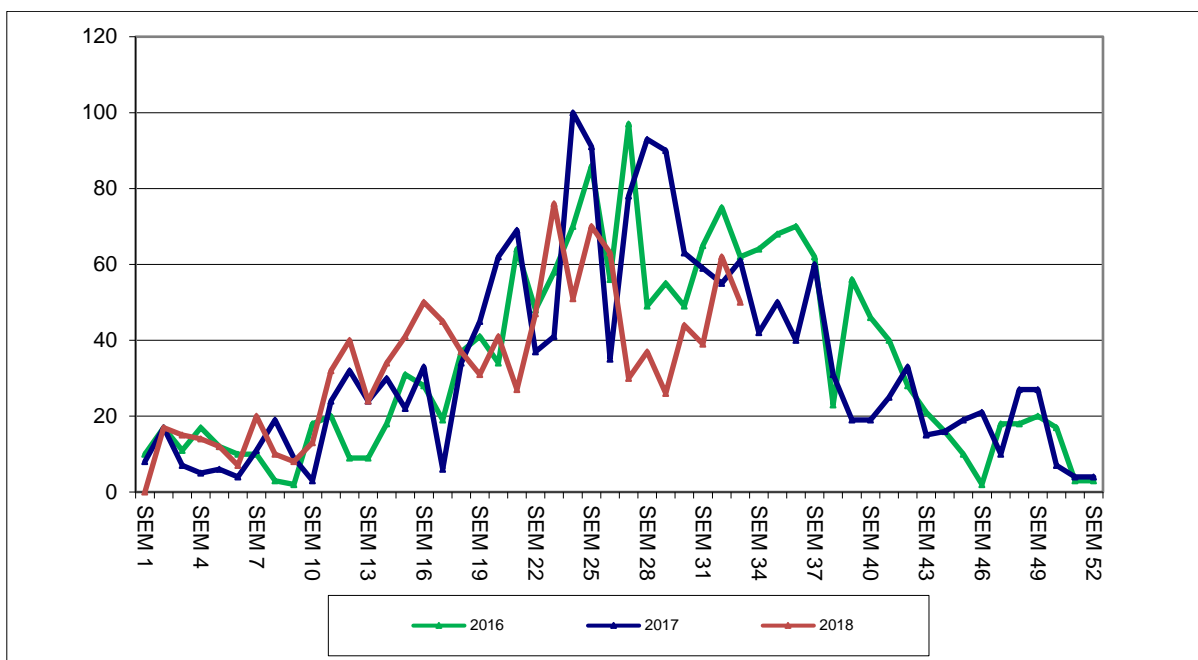
### **SERVICIO DE SALUD ACONCAGUA**

#### **INFORME N° 11**

**SEMANA EPIDEMIOLÓGICA 33 (del 13 al 19 de Agosto) DEL AÑO 2018**

## **ATENCIÓN PRIMARIA:**

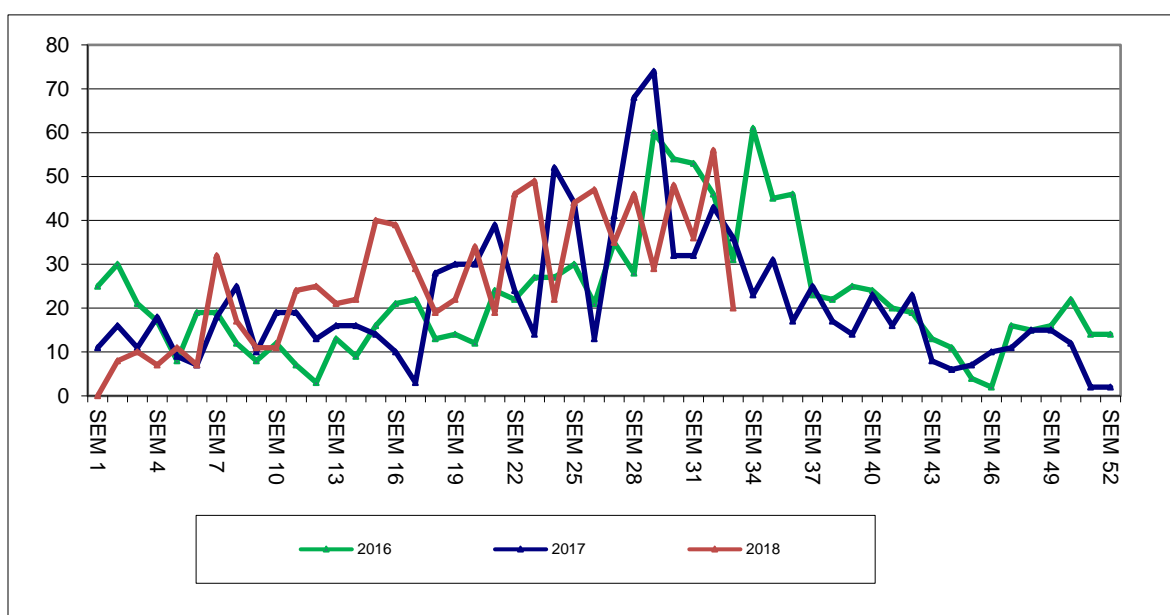
### **1. CONSULTAS AMBULATORIAS ATENCIÓN PRIMARIA EN MENORES DE 15 AÑOS, 2016-2018.**



Fuente: Epidemiología CESFAM Cordillera Andina

En relación a las Consultas ambulatorias de menores de 15 años registradas en Atención Primaria, específicamente en CESFAM Cordillera Andina, se observa que la última semana han presentado una disminución de un 19% en comparación con la semana epidemiológica anterior con 12 consultas menos, ubicándose sobre la zona de éxito. Si lo comparamos con el año anterior presenta una disminución de un 18% con 11 consultas menos.

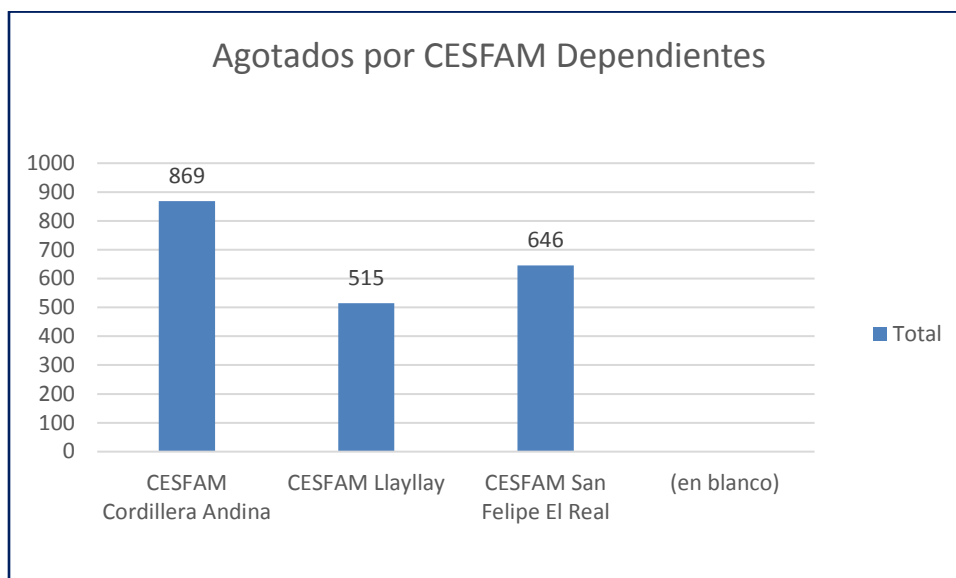
### **2. CONSULTAS AMBULATORIAS ATENCIÓN PRIMARIA EN MAYORES DE 15 AÑOS, 2016-2018.**



Fuente: Epidemiología CESFAM Cordillera Andina

En relación a las Consultas ambulatorias de mayores de 15 años registradas en Atención Primaria, en CESFAM Cordillera Andina éstas han presentado una disminución de un 64% comparado con la semana epidemiológica anterior con 36 consultas menos, ubicándose en la zona de éxito. Si lo comparamos con el año anterior presenta un aumento de un 30% comparado con la semana epidemiológica anterior con 13 consultas más.

### 3. DETALLE DE CUPOS AGOTADOS DE MORBILIDAD EN APS:



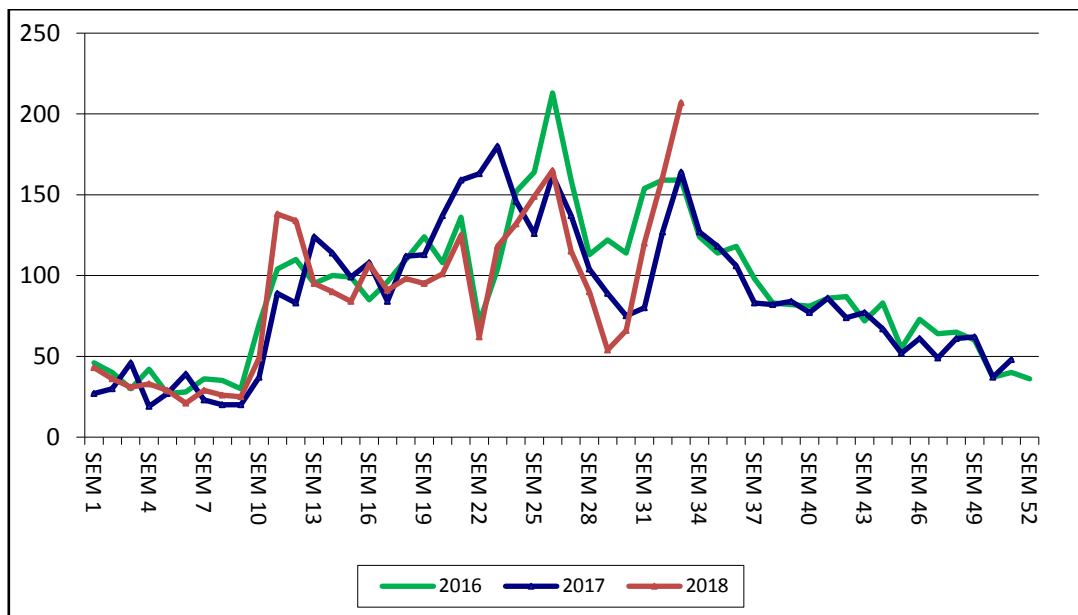
Fuente: GDA Cupos Agotados.

Respecto a los pacientes que solicitaron atención en APS dependiente, llamando al call center "Gestión de la Demanda Asistencial" (GDA) y no obtienen hora de morbilidad para atención se registraron 2030 casos de pacientes en el transcurso de la semana analizada, cifra considerablemente mayor a las semanas anteriores.

Los usuarios de CESFAM San Felipe El Real están siendo contactados por Salud Responde, mediante iniciativa piloto que devuelve el llamado al paciente con el fin de evaluar el requerimiento clínico y necesidad de derivación a urgencia o APS con prioridad.

Cada caso está siendo derivado vía correo electrónico a la entidad que corresponde: Unidad de Emergencia Hospitalaria, Establecimiento de Atención Primaria o SAPU-SUR con buenos resultados y para mejorar coordinaciones específicas se han efectuado reuniones con equipo de Salud Responde.

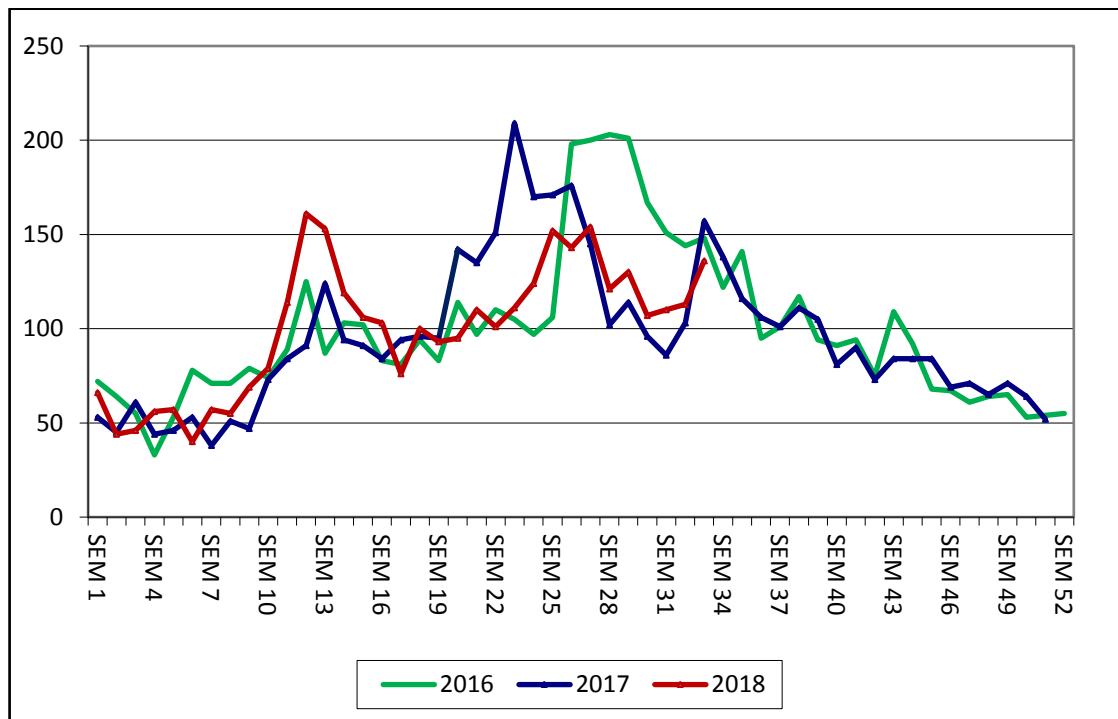
#### 4. CONSULTAS AMBULATORIAS SAPU EN MENORES DE 15 AÑOS, 2016-2018.



Fuente: DEIS MINSAL

En relación a las Consultas ambulatorias de menores de 15 años registradas en SAPU, específicamente en SAPU San Felipe, se observa que en la última semana se ha presentado un aumento de un 29% en comparación con la semana epidemiológica anterior con 46 consultas más, ubicándose sobre la zona de alerta. Si lo comparamos con el año anterior presenta un aumento de un 26% con 43 consultas más.

#### 5. CONSULTAS AMBULATORIAS SAPU EN MAYORES DE 15 AÑOS, 2016-2018.



Fuente: DEIS MINSAL

En relación a las Consultas ambulatorias de mayores de 15 años registradas en SAPU, específicamente en SAPU San Felipe, se observa que en la última semana éstas han presentado un aumento de un 20% en comparación con la semana epidemiológica anterior con 23 consultas más, ubicándose en la zona de seguridad. Si lo comparamos con el año anterior presenta un aumento de un 32% con 33 consultas más.

## 6. PACIENTES QUE ACUDEN A SAPU Y NO RECIBEN ATENCIÓN.

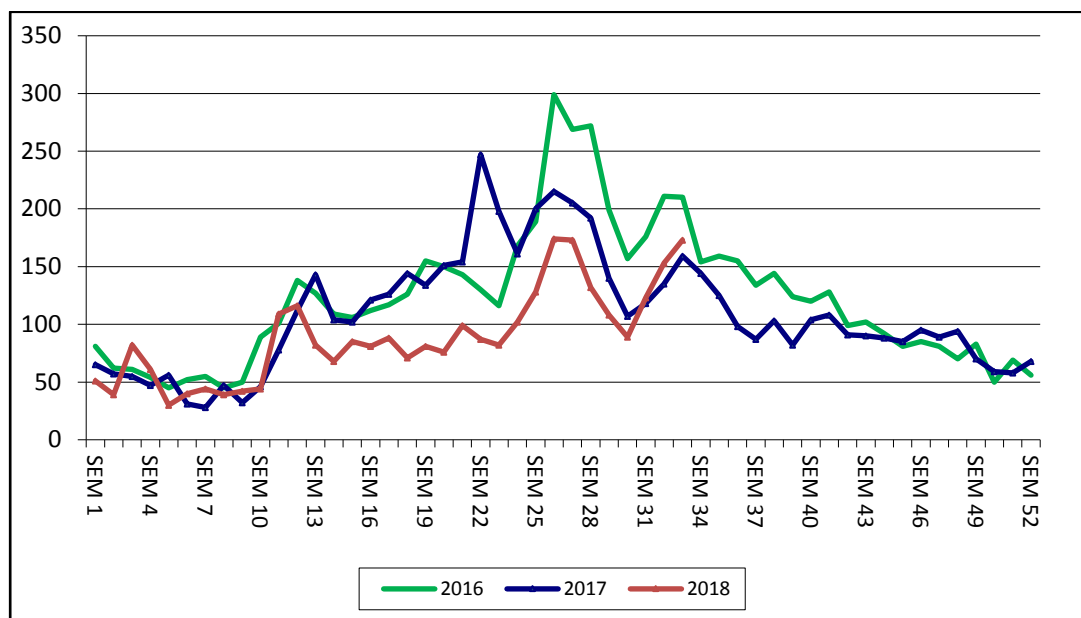
SAPU	Agosto		
	13 al 19		
	No atendidos	Total de atenciones	%
Segismundo Iturra	57	772	7%
Centenario	106	743	14%

Fuente: IRIS Rayen

En relación a los usuarios que acuden a lo SAPU y no acceden a atención en Segismundo Iturra alcanzan un 7% y en Centenario alcanzan un 14%, valores similares a las semanas epidemiológicas anteriores. Lo anterior no distingue si la consulta es específicamente por causa respiratoria.

## ATENCIÓN HOSPITALARIA:

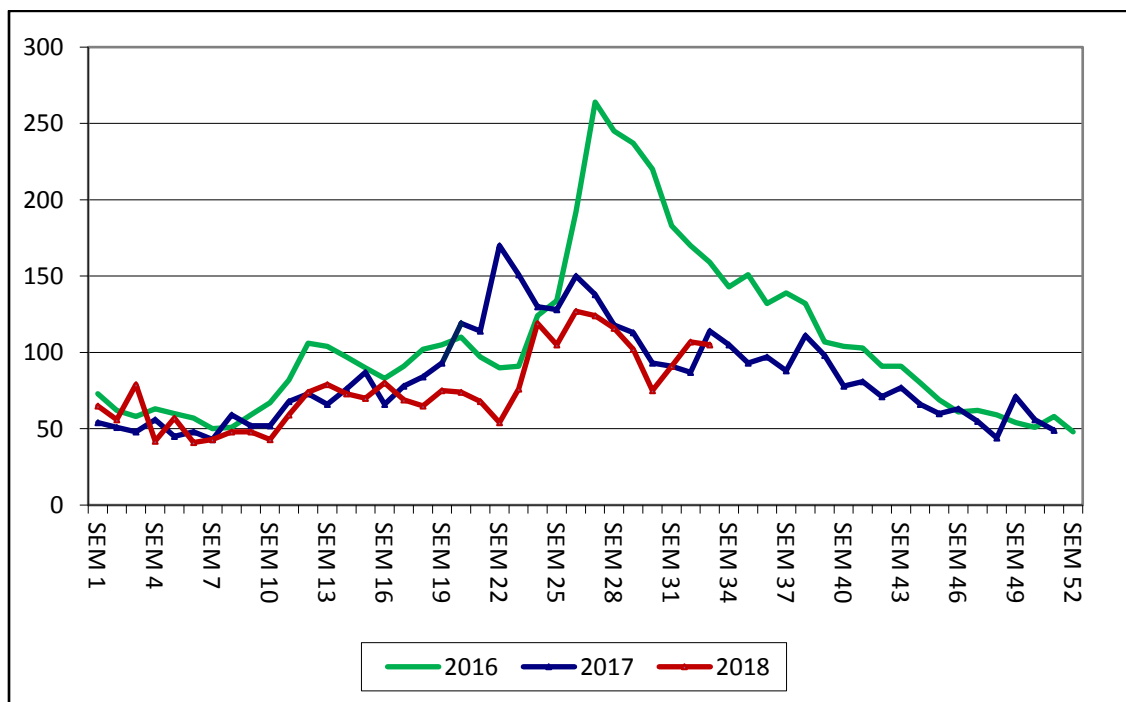
### 7. CONSULTAS UNIDAD DE EMERGENCIA HOSPITALARIA EN MENORES DE 15 AÑOS, 2016-2018.



Fuente: DEIS MINSAL

En relación a las consultas respiratorias pediátricas registradas en el Servicio de Urgencia del Hospital San Camilo podemos decir que éstas han presentado un aumento de un 13% en comparación con la semana epidemiológica anterior con 20 consultas más, ubicándose en la zona de éxito. Si lo comparamos con el año anterior presenta un aumento de un 9% con 14 consultas más.

### 8. CONSULTAS UNIDAD DE EMERGENCIA HOSPITALARIA EN MAYORES DE 15 AÑOS, 2016-2018.



Fuente: DEIS MINSAL

En relación a las consultas respiratorias de adultos registradas en el Servicio de Urgencia del Hospital San Camilo, podemos decir que éstas han presentado una disminución de un 2% en la última semana en comparación con la semana epidemiológica anterior con 2 consultas menos, encontrándose actualmente en la zona de éxito. Si lo comparamos con el año anterior presenta una disminución de un 8% con 9 consultas menos.

## 9. PACIENTES QUE ACUDEN A URGENCIA Y NO RECIBEN ATENCIÓN.

### Atenciones Urgencia Hospital San Camilo:

Categoría	Sin atención por causa respiratoria	Sin atención por otra causa	Total sin atención
C1			
C2			
C3	8	51	59
C4	52	155	207
C5	0	4	10
No se presenta a CAT	41		
<b>Total</b>	<b>60</b>	<b>210</b>	<b>317</b>

Respecto a los usuarios que acudieron a la UEH del Hospital San Camilo de San Felipe y que no reciben atención por decisión personal, se puede ver que se trata en mayor número de pacientes categorizados C4.

Existe un número de pacientes que no se presentan a categorización cuando se les llama: 41 casos: 13 %, cifra menor a semanas anteriores. A nivel global del total de las consultas que se reciben en la Unidad, un 19% de los usuarios que se retiran de la UEH consultan por causa respiratoria mayor a otras semanas.

### Atenciones Urgencia Hospital Los Andes:

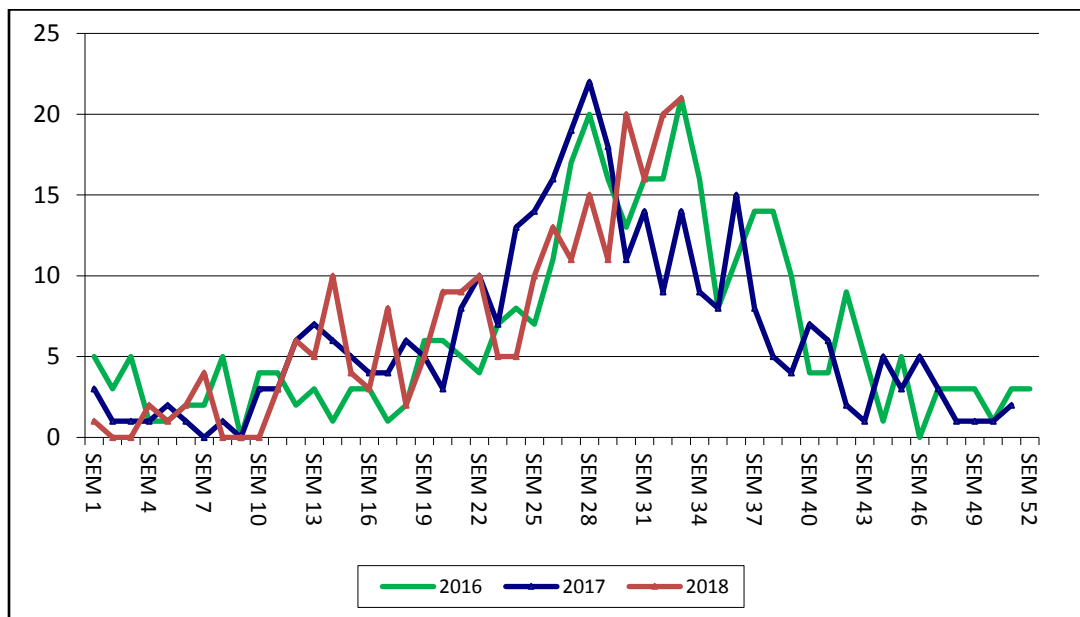
Categoría	Sin atención por causa respiratoria	Sin atención por otra causa	Total sin atención
C1			
C2	1	1	2
C3	0	33	33
C4	43	252	295
C5	0	4	6
No se presenta a CAT	68		
<b>Total</b>	<b>44</b>	<b>290</b>	<b>404</b>

Respecto a los usuarios que acudieron a la UEH del Hospital San Juan de Dios de Los Andes y no recibieron atención por decisión personal, se puede ver que se trata en mayor número de pacientes categorizados C4.

Existe un número de pacientes que no se presentan a categorización cuando se les llama: 68 casos: 17% cifra menor que SE anterior.

A nivel global del total de las consultas que se reciben en la Unidad, un 11% de los usuarios que se retiran de la UEH consultan por causa respiratoria mayor a SE anterior.

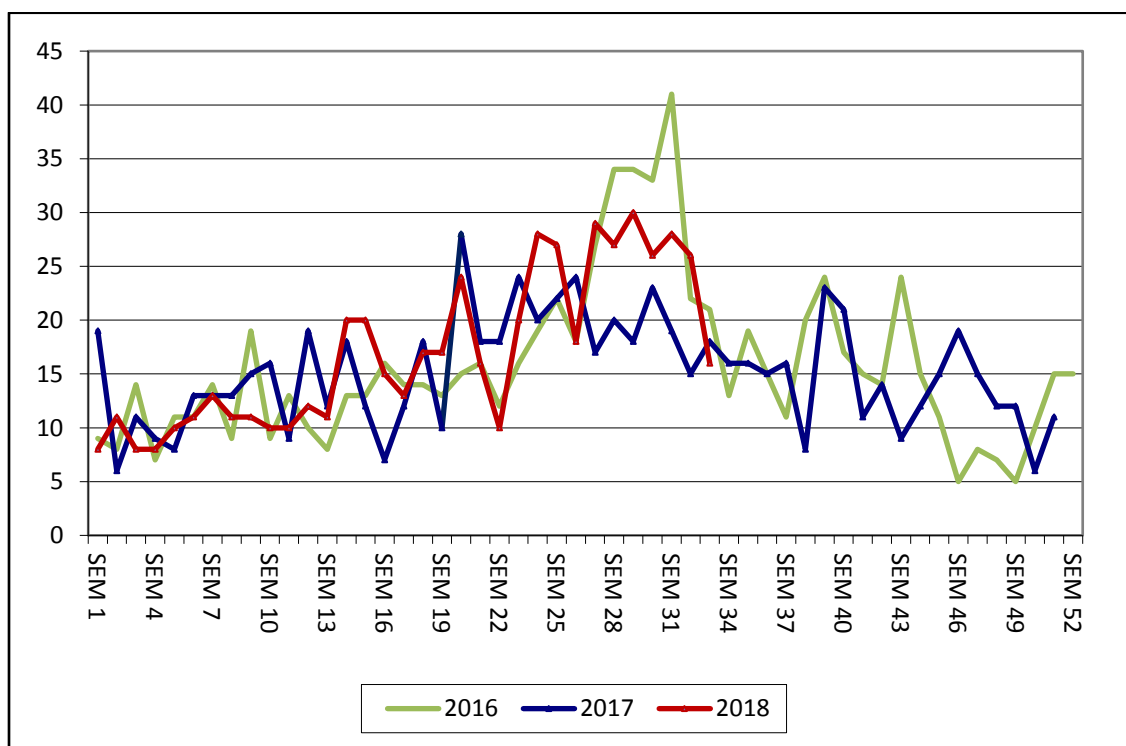
### 10. HOSPITALIZACIONES MENORES DE 15 AÑOS, 2016-2018.



Fuente: DEIS/MINSAL

En relación a las Hospitalizaciones en menores de 15 años por causa respiratoria ingresadas desde el servicio de urgencia hospitalaria éstas presentan un aumento de un 5% con 1 hospitalización más en comparación con la semana anterior, encontrándose actualmente en la zona de alerta. Si lo comparamos con el año anterior presenta un aumento de un 50% con 7 hospitalizaciones más.

### 11. HOSPITALIZACIONES MAYORES DE 15 AÑOS, 2016-2018.

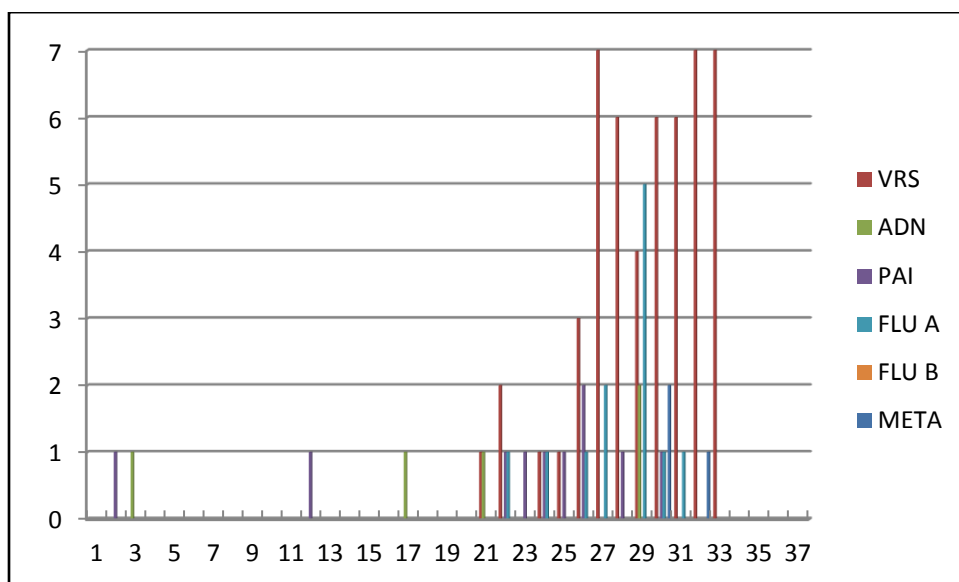


Fuente: DEIS/MINSAL

En relación a las Hospitalizaciones por causa respiratoria ingresadas desde el servicio de urgencia hospitalaria en mayores de 15 años éstas han presentado una disminución de un 38% en comparación con la semana anterior con 10 hospitalizaciones menos, encontrándose actualmente en la zona de seguridad. Si lo comparamos con el año anterior presenta una disminución de un 11% con 2 hospitalizaciones menos.



## 12. VIGILANCIA CENTINELA LABORATORIO CLÍNICO HOSPITAL SAN CAMILO, SAN FELIPE, POR SEMANA EPIDEMIOLÓGICA AÑO 2018



Fuente: Filemaker

En la semana Epidemiológica N° 33 se detectaron 7 casos positivos de virus respiratorios en pacientes hospitalizados pediátricos: 7 casos de Virus Respiratorio Sincial. Con una positividad del 44 % de las muestras.

El presente informe se realizó con el análisis de las consultas tanto ambulatorias como hospitalarias entre los años 2016 a 2018.

### **CONCLUSIONES:**

- ✓ Al analizar la curva del comportamiento de las consultas respiratorias entre los años 2016 al 2018 según lo observado en la semana anterior, se puede señalar lo siguiente para la semana Epidemiológica N° 33:
  - En atención primaria de salud las consultas presentaron disminución tanto en niños como en adultos presentando encontrándose en zona de éxito.
  - En el servicio de atención primaria de urgencia (SAPU) las consultas en niños y adultos presentan aumento encontrándose en zona de alerta y seguridad respectivamente.
  - En el servicio de urgencia hospitalaria las consultas en niños presentan aumento y en adultos disminución, ubicándose en zona de éxito en niños.
  - Las hospitalizaciones de pacientes por causa respiratoria en menores de 15 años y en mayores de 15 años presentan aumento en niños y disminución en adultos, ubicándose en zona de alerta en niños y seguridad en adultos.
- ✓ La cobertura de Inmunización de vacuna influenza la 20 de Agosto es de un 93.3%.
- ✓ Basado en los indicadores analizados podemos concluir que hasta la semana epidemiológica N° 33 las Enfermedades Respiratorias en la jurisdicción del Servicio de Salud Aconcagua muestran un comportamiento correspondiente a un año no epidémico, observándose baja de casi la totalidad de atenciones monitoreadas. Sin embargo, es importante mencionar que es necesario mantener la alerta y el refuerzo de las medidas de prevención en la población.
- ✓ Para la Red tanto de Atención primaria como Hospitalaria fueron distribuidos recursos para contratación recurso humano de refuerzo, compra de insumos y medicamentos con el fin de fortalecer los distintos puntos de atención en el transcurso de 13 semanas.

En Atención Primaria de Salud, se asignaron recursos para:

- Apoyo de campaña de vacunación
- Refuerzo Kinesiólogo de Sala IRA/ERA
- Refuerzo Médico CESFAM y Hospital Familia y Comunidad
- Refuerzo SAPU con profesional médico y TENS

El monto total asignado asciende a \$23.903.000, informados a través de Ordinario enviado a los establecimientos en el mes de Abril.

A nivel Hospitalario se entregaron recursos para fortalecer las Unidades de Emergencia Hospitalaria con refuerzo médico, profesional Enfermera, Kinesiólogo y Tecnólogo Médico, también para compra de insumos-fármacos y para compra de reactivos de laboratorio. El monto total asignado asciende a \$45.657.000 informados a través de Ordinario remitido a los establecimientos en el mes de Mayo.

Estas estrategias están siendo implementadas de forma paulatina, según requerimiento.