



MINISTERIO DE SALUD
SERVICIO DE SALUD ACONCAGUA
SUBDIRECCION DE GESTION ASISTENCIAL
DEPTO. GESTION HOSPITALARIA /
EU. VCO/Est. MMM

SITUACIÓN DE LAS ENFERMEDADES RESPIRATORIAS

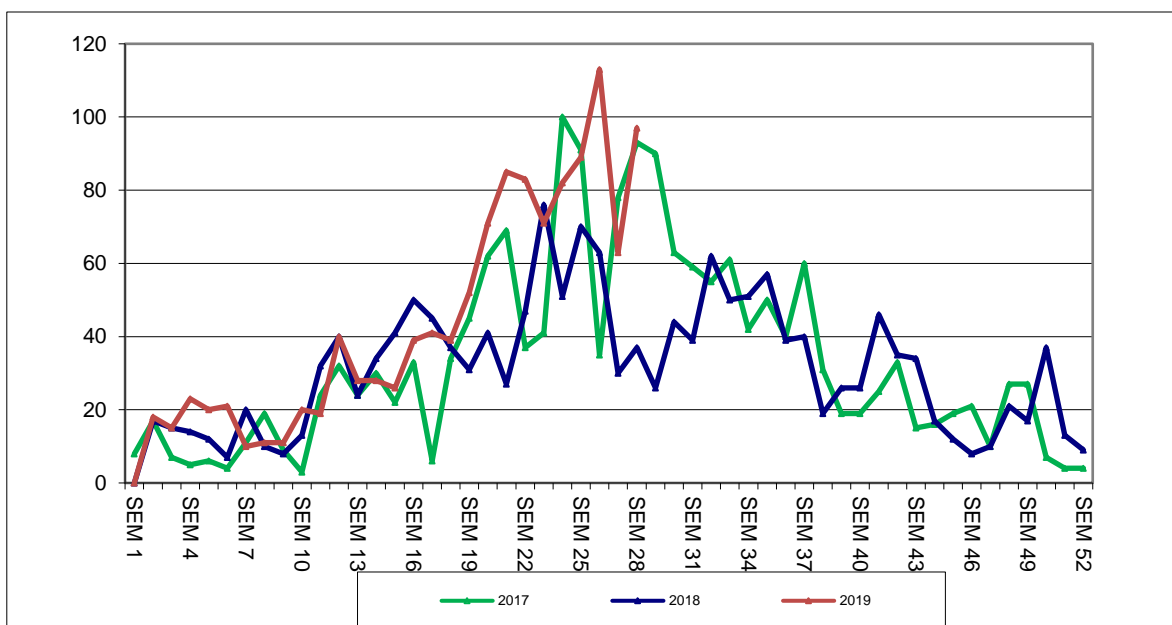
SERVICIO DE SALUD ACONCAGUA

INFORME N° 10

SEMANA EPIDEMIOLÓGICA 28 (07 al 13 de Julio) DEL AÑO 2019

ATENCIÓN PRIMARIA:

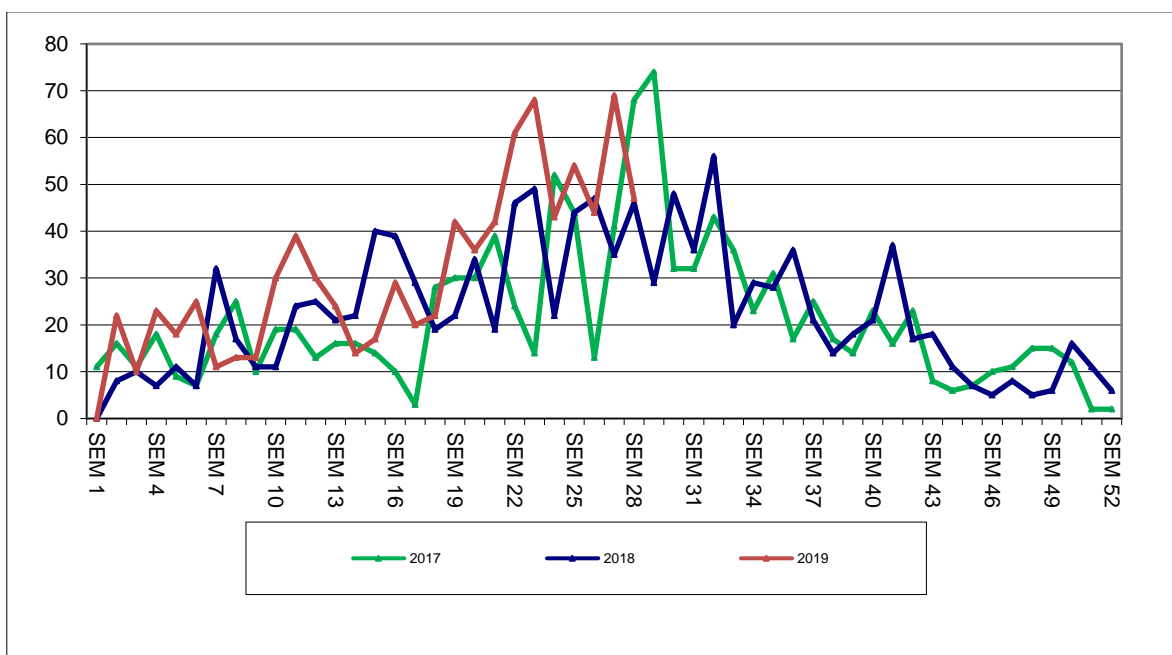
1. CONSULTAS AMBULATORIAS ATENCIÓN PRIMARIA EN MENORES DE 15 AÑOS, 2017-2019.



Fuente: Epidemiología CESFAM Cordillera Andina

En relación a las Consultas ambulatorias de menores de 15 años registradas en Atención Primaria, específicamente en CESFAM Cordillera Andina, se observa que la última semana han presentado un aumento de un 54% en comparación con la semana epidemiológica anterior con 34 consultas más. Si lo comparamos con el año anterior presenta un aumento de un 162% con 60 consultas más.

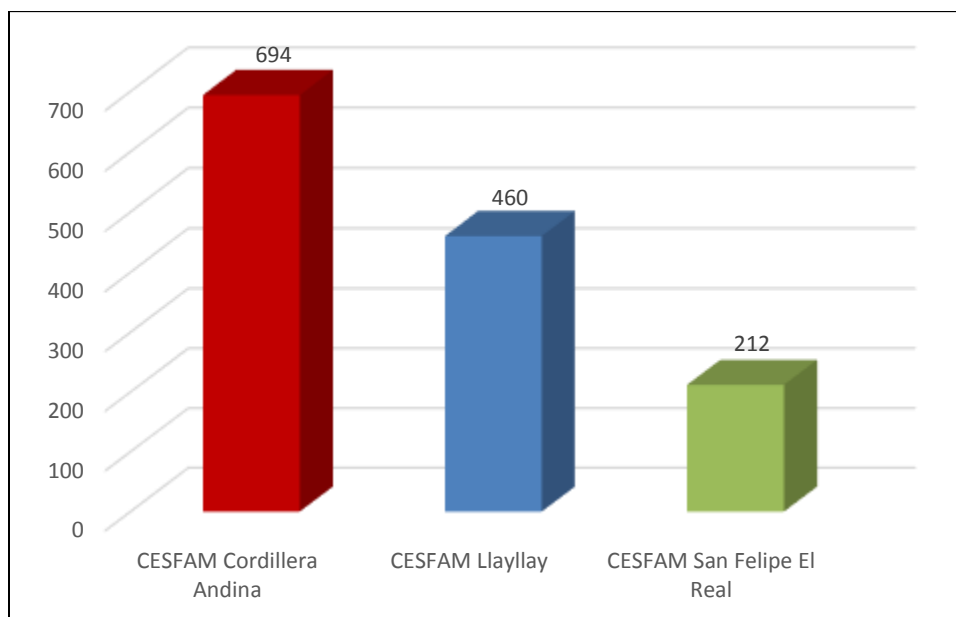
2. CONSULTAS AMBULATORIAS ATENCIÓN PRIMARIA EN MAYORES DE 15 AÑOS, 2017-2019.



Fuente: Epidemiología CESFAM Cordillera Andina

En relación a las Consultas ambulatorias de mayores de 15 años registradas en Atención Primaria, en CESFAM Cordillera Andina, éstas han presentado una disminución de un 32% comparado con la semana epidemiológica anterior con 22 consultas menos. Si lo comparamos con el año anterior presenta un aumento de un 2% con 1 consulta más.

3. DETALLE DE CUPOS AGOTADOS DE MORBILIDAD EN APS:



Fuente: GDA Cupos Agotados.

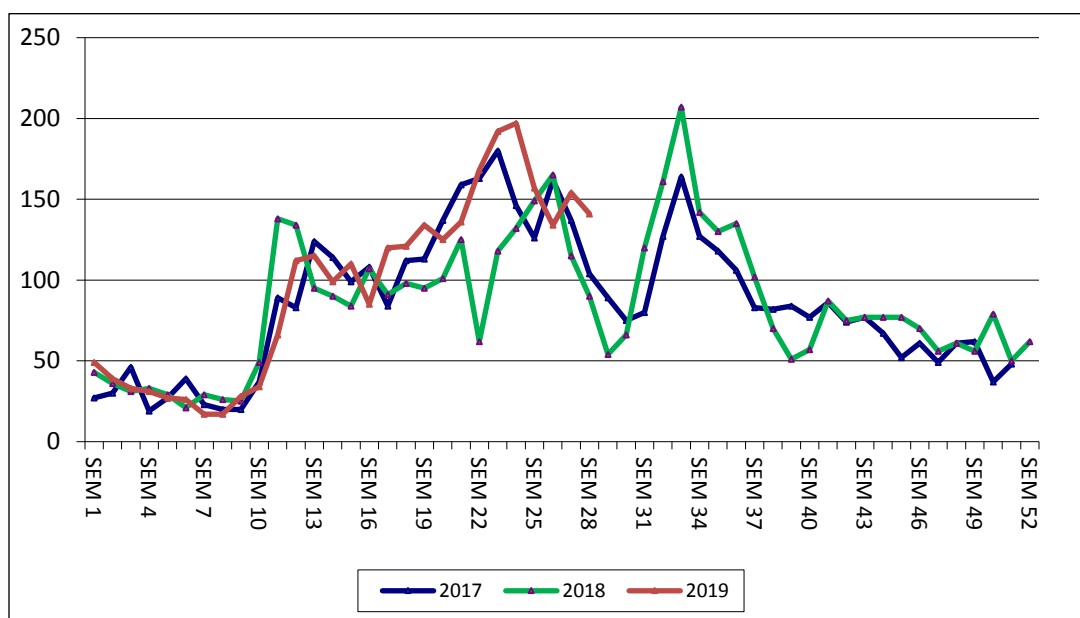
Respecto a los pacientes que solicitaron atención en APS dependiente, llamando al call center "Gestión de la Demanda Asistencial" (GDA) y no obtienen hora de morbilidad para atención se registraron 1.366 casos de pacientes en el transcurso de la semana analizada lo cual corresponde a 297 llamadas agotadas más con respecto a la semana anterior.

En el gráfico anterior se observa que el CESFAM Cordillera Andina presenta el mayor número de llamadas agotadas con un total de 694.

Los usuarios de CESFAM San Felipe El Real están siendo contactados por Salud Responde, mediante iniciativa piloto que devuelve el llamado al paciente con el fin de evaluar el requerimiento clínico y necesidad de derivación a urgencia o APS con prioridad.

Cada caso está siendo derivado vía correo electrónico a la entidad que corresponde: Unidad de Emergencia Hospitalaria, Establecimiento de Atención Primaria o SAPU-SUR con buenos resultados y para mejorar coordinaciones específicas se han efectuado reuniones con equipo de Salud Responde.

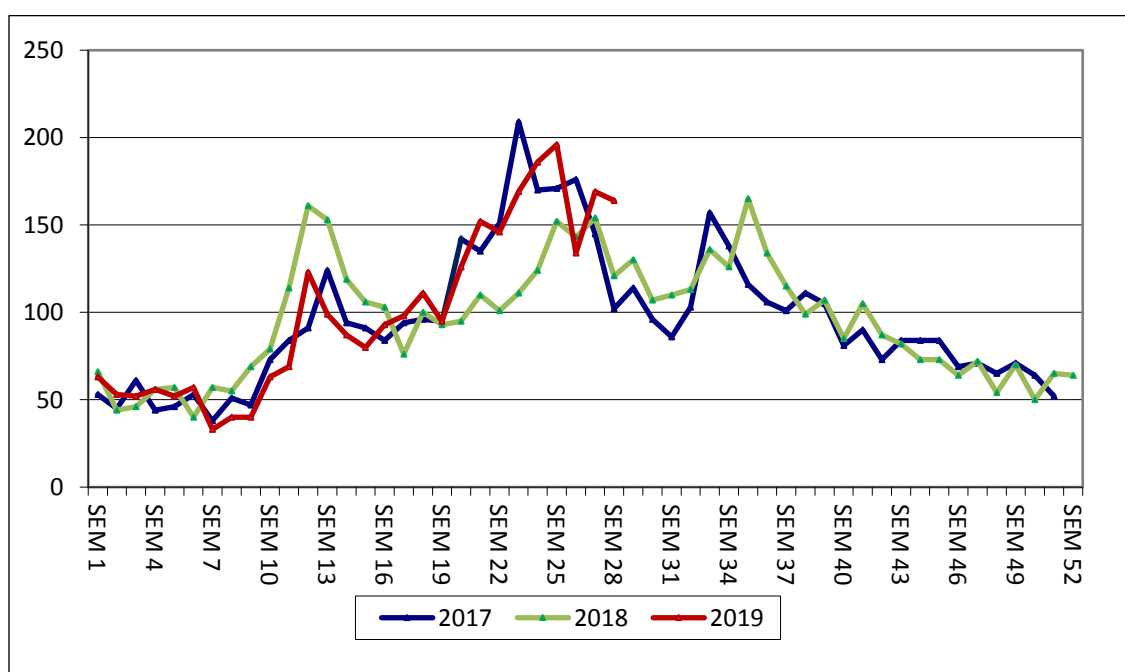
4. CONSULTAS AMBULATORIAS SAPU EN MENORES DE 15 AÑOS, 2017-2019.



Fuente: DEIS MINSAL

En relación a las Consultas ambulatorias de menores de 15 años registradas en SAPU, específicamente en SAPU Segismundo Iturra, se observa que en la última semana se ha presentado una disminución de un 8% en comparación con la semana epidemiológica anterior con 13 consultas menos. Si lo comparamos con el año anterior presenta un aumento de un 57% con 51 consultas más.

5. CONSULTAS AMBULATORIAS SAPU EN MAYORES DE 15 AÑOS, 2017-2019.



Fuente: DEIS MINSAL

En relación a las Consultas ambulatorias de mayores de 15 años registradas en SAPU, específicamente en SAPU Segismundo Iturra, se observa que en la última semana éstas han presentado un disminución de 3% en comparación con la semana epidemiológica anterior con 5 consultas menos. Si lo comparamos con el año anterior presenta un aumento de 36% con 43 consultas más.

6. PACIENTES QUE ACUDEN A SAPU Y NO RECIBEN ATENCIÓN

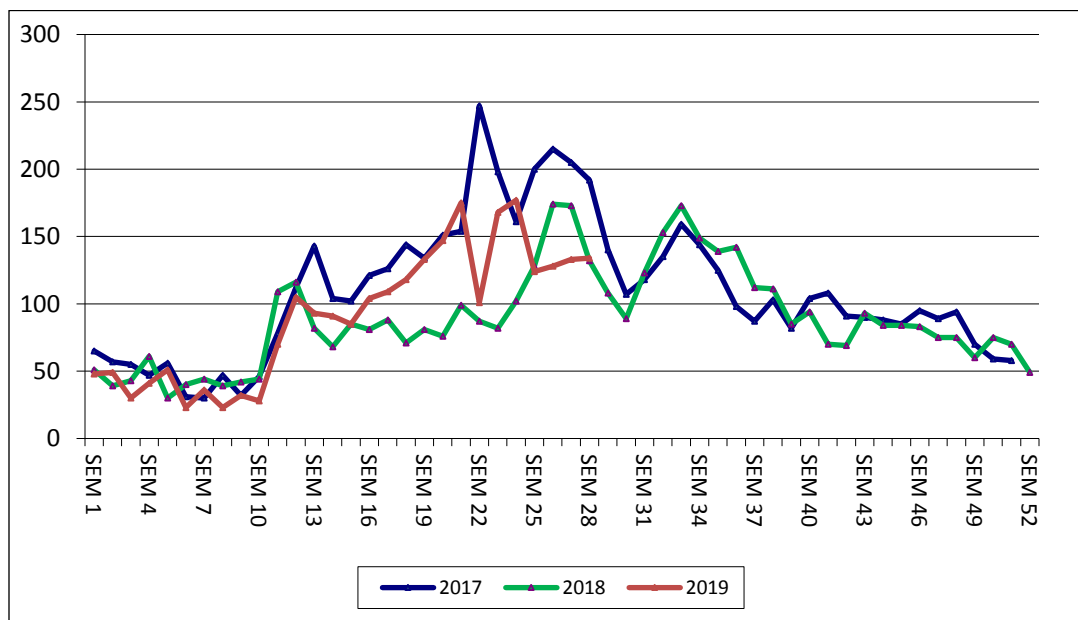
Semana 28			
07 al 13 de Julio			
SAPU	No atendidos	Total admitidos	%
Segismundo Iturra	56	575	10%
Centenario	58	370	16%

Fuente: IRIS Rayen

En relación a los usuarios que acuden a SAPU y no acceden a atención en Segismundo Iturra alcanzan un 10% y en Centenario un 16%. Mencionar que esta información no distingue si la consulta es específicamente por causa respiratoria.

ATENCIÓN HOSPITALARIA:

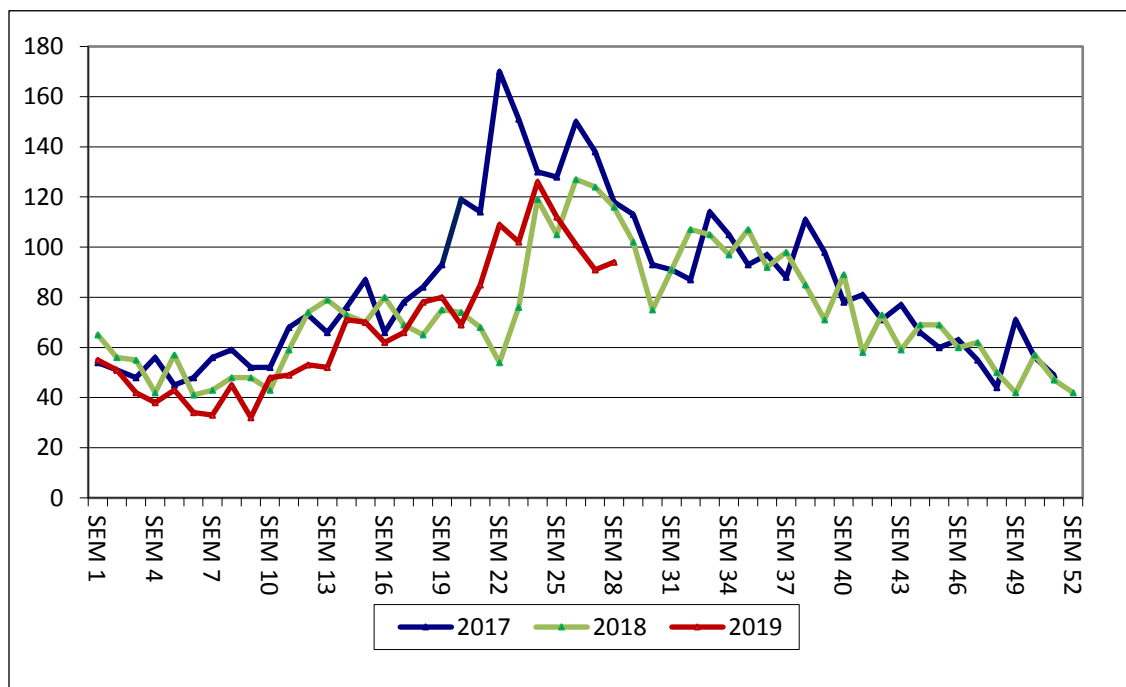
7. CONSULTAS UNIDAD DE EMERGENCIA HOSPITALARIA EN MENORES DE 15 AÑOS, 2017-2019.



Fuente: DEIS MINSAL

En relación a las consultas respiratorias pediátricas registradas en el Servicio de Urgencia del Hospital San Camilo podemos decir que éstas han presentado un aumento de un 1% en comparación con la semana epidemiológica anterior con 1 consulta más. Si lo comparamos con el año anterior presenta un aumento de un 2% con 2 consultas menos.

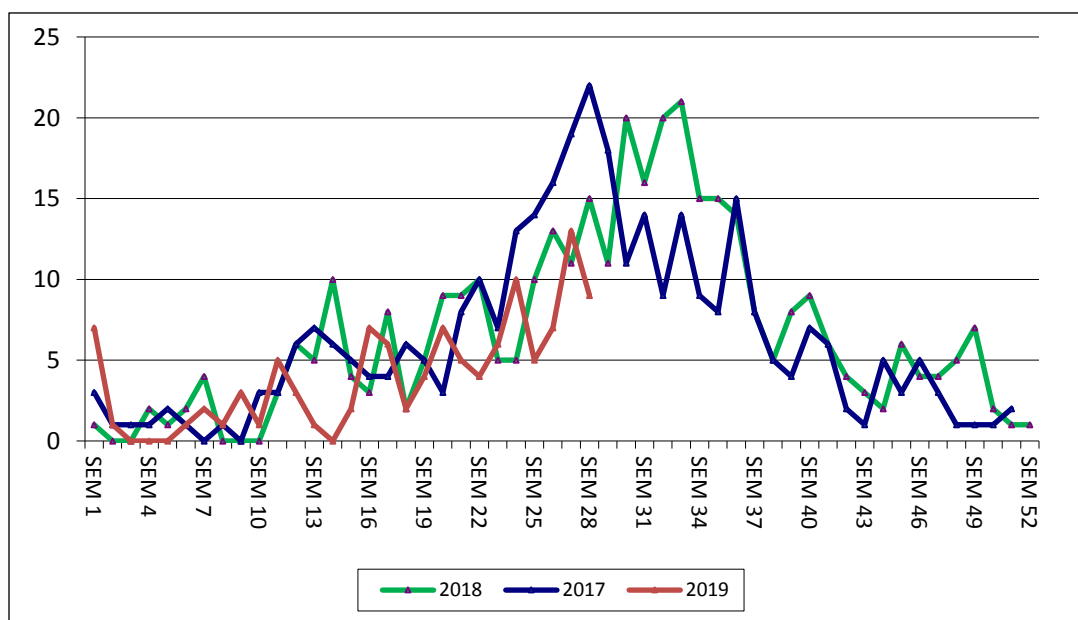
8. CONSULTAS UNIDAD DE EMERGENCIA HOSPITALARIA EN MAYORES DE 15 AÑOS, 2017-2019.



Fuente: DEIS MINSAL

En relación a las consultas respiratorias de adultos registradas en el Servicio de Urgencia del Hospital San Camilo, podemos decir que éstas han presentado un aumento de un 3% en la última semana en comparación con la semana epidemiológica anterior con 3 consultas más. Si lo comparamos con el año anterior presenta una disminución de un 19% con 22 consultas menos.

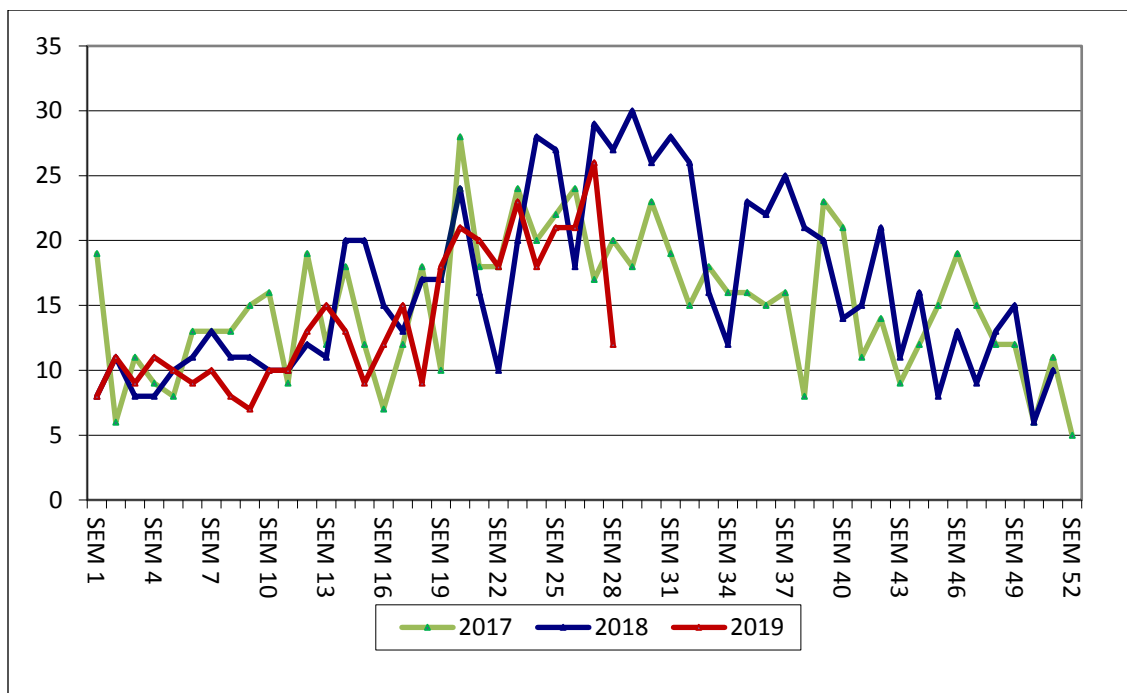
9. HOSPITALIZACIONES MENORES DE 15 AÑOS, 2017-2019.



Fuente: DEIS/MINSAL

En relación a las Hospitalizaciones en menores de 15 años por causa respiratoria ingresadas desde el servicio de urgencia hospitalaria se presenta una disminución de 31% con respecto a la semana anterior con 4 hospitalizaciones menos. Si lo comparamos con el año anterior presenta una disminución de 40% con 6 hospitalizaciones menos.

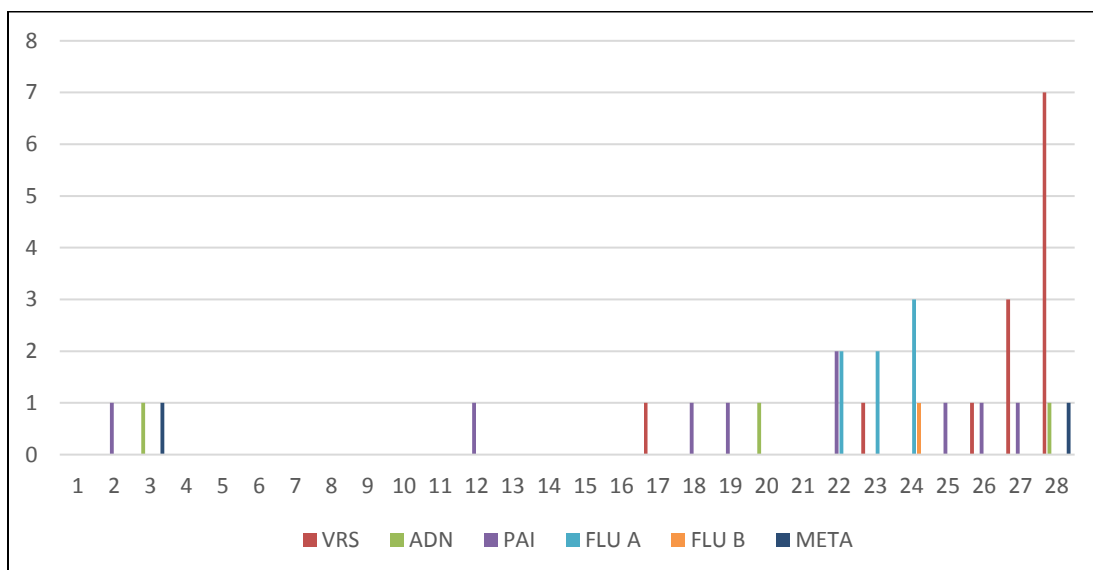
10. HOSPITALIZACIONES MAYORES DE 15 AÑOS, 2017-2019.



Fuente: DEIS/MINSAL

En relación a las Hospitalizaciones por causa respiratoria ingresadas desde el servicio de urgencia hospitalaria en mayores de 15 años, éstas han disminuido un 54% con respecto a la semana anterior con 14 hospitalizaciones menos. Si lo comparamos con el año anterior presenta una disminución de 56% con 15 hospitalizaciones menos.

11. VIGILANCIA CENTINELA LABORATORIO CLÍNICO HOSPITAL SAN CAMILO, SAN FELIPE, POR SEMANA EPIDEMIOLÓGICA AÑO 2019



Fuente: Filemaker

En la semana Epidemiológica Nº 28 se detectaron 9 casos positivos de virus respiratorios en pacientes hospitalizados, los cuales corresponden a Virus Respiratorio Sincial (7), Adenovirus (1) y Metaneumovirus (1) con una positividad del 50% de las muestras.

El presente informe se realizó con el análisis de las consultas tanto ambulatorias como hospitalarias entre los años 2017 a 2019.

CONCLUSIONES:

- ✓ Al analizar la curva del comportamiento de las consultas respiratorias entre los años 2017 al 2019 según lo observado en la semana anterior, se puede señalar lo siguiente para la semana Epidemiológica N° 28:
 - En atención primaria de salud, se observa un aumento de un 54% (34 consultas más) en menores de 15 años, mientras que en adultos se evidencia una disminución de un 57% (22 consultas menos).
 - En el servicio de atención primaria de urgencia (SAPU), las consultas en niños y adultos disminuyen un 8% (13 consultas) y 3% (5 consultas) respectivamente.
 - En el servicio de urgencia hospitalaria, las consultas en niños y adultos aumentaron en un 1% (1 consulta más) y 3% (3 consultas más) respectivamente.
 - Las hospitalizaciones de pacientes por causa respiratoria disminuyeron en menores de 15 años en un 31% (4) y en personas mayores de 15 años en un 54% (14).