



MINISTERIO DE SALUD  
SERVICIO DE SALUD ACONCAGUA  
SUBDIRECCION DE GESTION ASISTENCIAL  
**DEPTO. GESTION HOSPITALARIA** /  
EU. VCO/Est. MMM

## **SITUACIÓN DE LAS ENFERMEDADES RESPIRATORIAS**

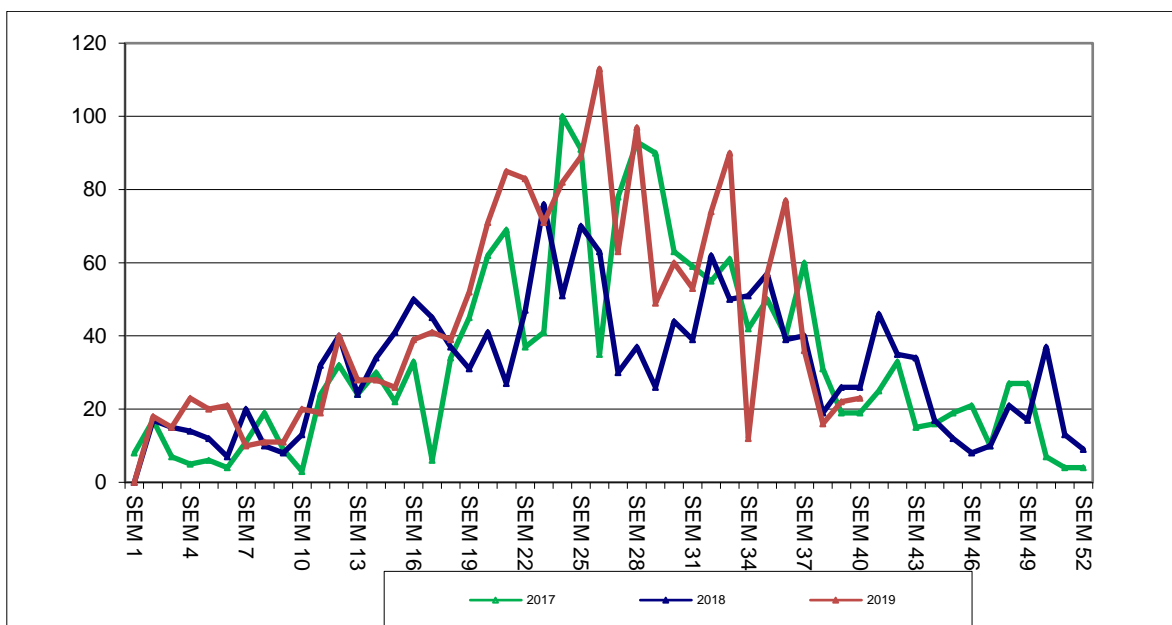
### **SERVICIO DE SALUD ACONCAGUA**

#### **INFORME N° 22**

**SEMANA EPIDEMIOLÓGICA 40 (29 de septiembre al 05 de octubre) DEL AÑO**  
**2019**

## ATENCIÓN PRIMARIA:

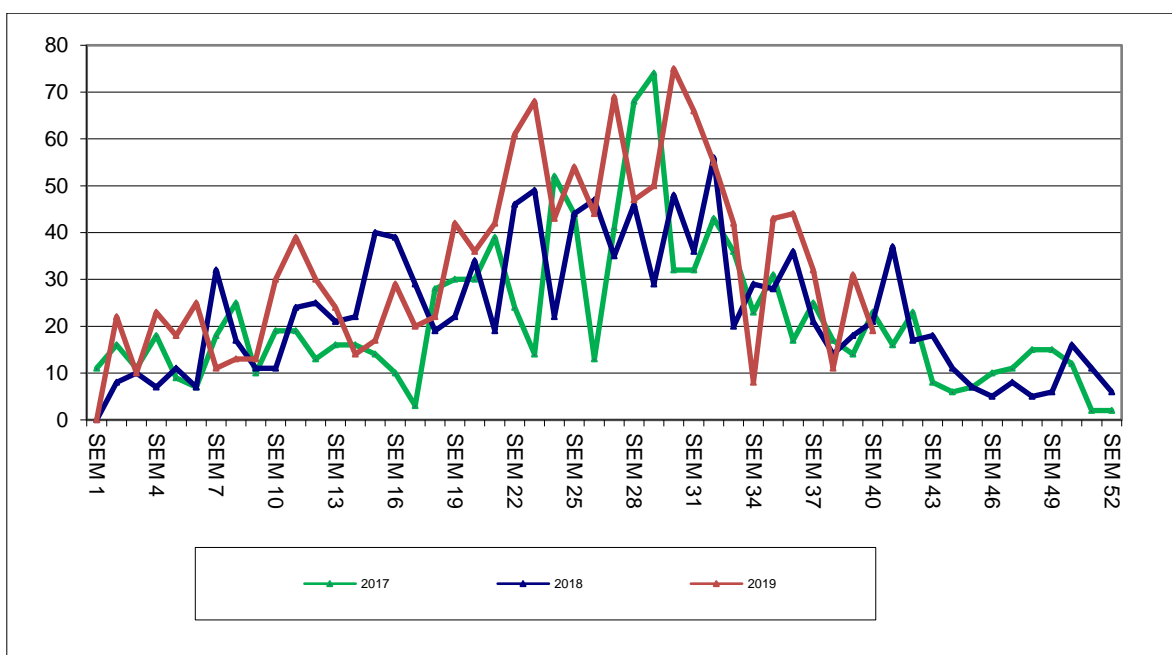
### **1. CONSULTAS AMBULATORIAS ATENCIÓN PRIMARIA EN MENORES DE 15 AÑOS, 2017-2019.**



Fuente: Epidemiología CESFAM Cordillera Andina

En relación a las Consultas ambulatorias de menores de 15 años registradas en Atención Primaria, específicamente en CESFAM Cordillera Andina, se observa que la última semana han presentado un aumento de 5% en comparación con la semana epidemiológica anterior con 1 consultas más. Si lo comparamos con el año anterior presenta disminución de 12% con 3 consultas menos.

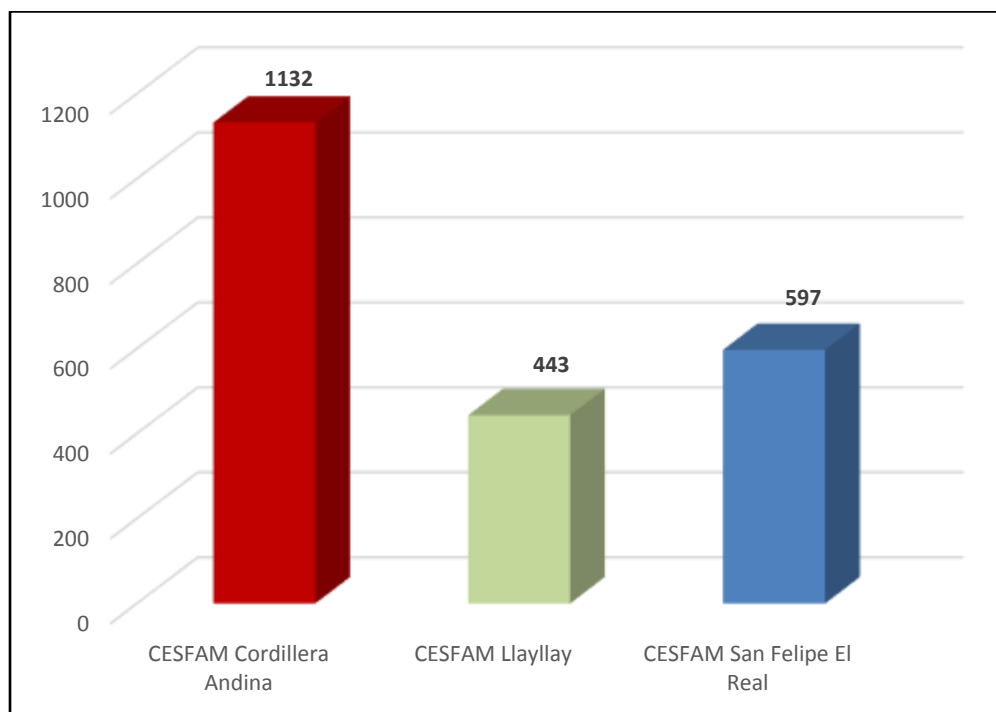
### **2. CONSULTAS AMBULATORIAS ATENCIÓN PRIMARIA EN MAYORES DE 15 AÑOS, 2017-2019.**



Fuente: Epidemiología CESFAM Cordillera Andina

En relación a las Consultas ambulatorias de mayores de 15 años registradas en Atención Primaria, en CESFAM Cordillera Andina, éstas han presentado disminución de un 39% comparado con la semana epidemiológica anterior con 12 consultas menos. Si lo comparamos con el año anterior presenta disminución de 10% con 2 consulta menos.

### 3. DETALLE DE CUPOS AGOTADOS DE MORBILIDAD EN APS:



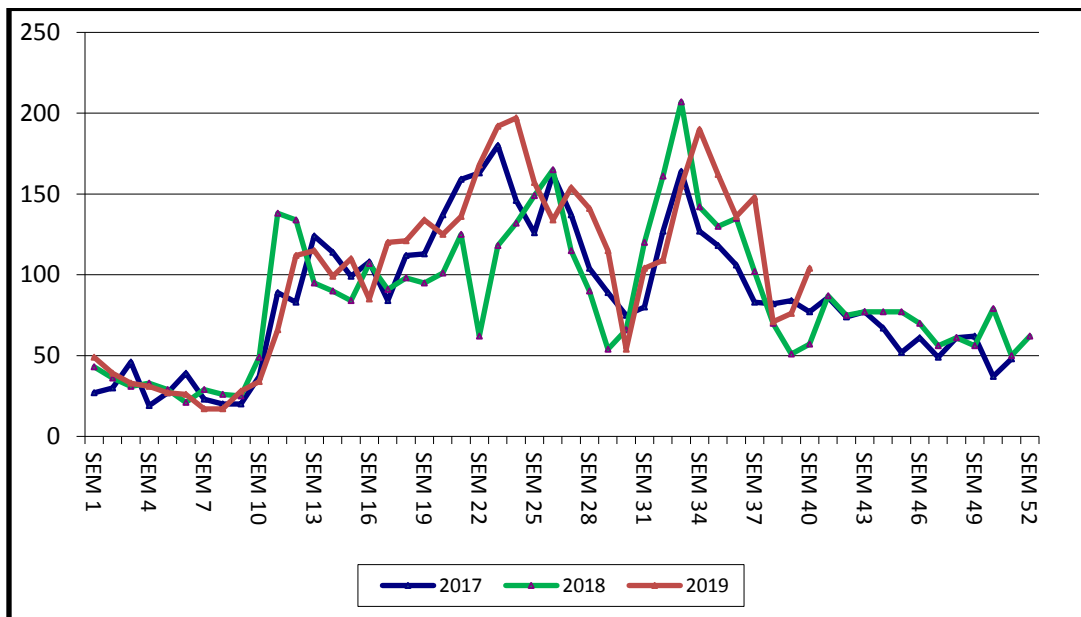
Fuente: GDA Cupos Agotados.

Respecto a los pacientes que solicitaron atención en APS dependiente, llamando al call center "Gestión de la Demanda Asistencial" (GDA) y no obtienen hora de morbilidad para atención se registraron 2.172 casos de pacientes en el transcurso de la semana analizada lo cual corresponde a 714 llamadas agotadas menos con respecto a la semana anterior.

En el gráfico anterior se observa que el CEFAM Cordillera Andina presenta el mayor número de llamadas agotadas con un total de 1.132.

Cada caso está siendo derivado vía correo electrónico a la entidad que corresponde: Unidad de Emergencia Hospitalaria, Establecimiento de Atención Primaria o SAPU-SUR con buenos resultados y para mejorar coordinaciones específicas se han efectuado reuniones con equipo de Salud Responde.

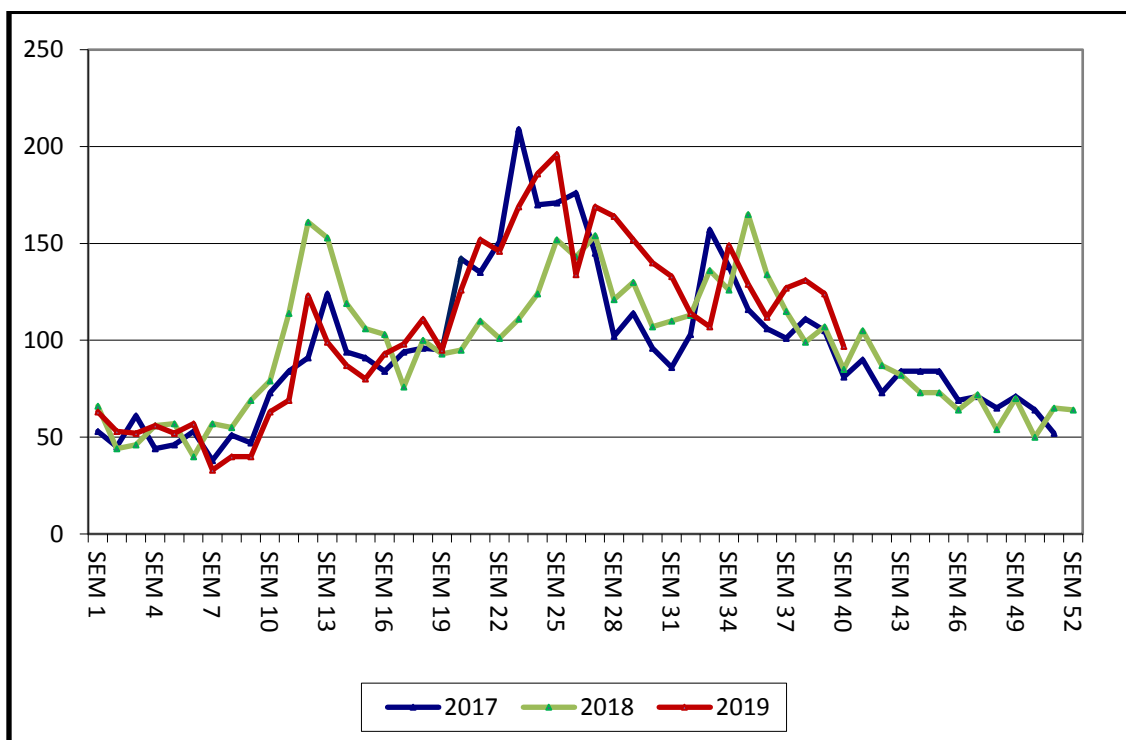
#### 4. CONSULTAS AMBULATORIAS SAPU EN MENORES DE 15 AÑOS, 2017-2019.



Fuente: DEIS MINSAL

En relación a las Consultas ambulatorias de menores de 15 años registradas en SAPU, específicamente en SAPU Segismundo Iturra, se observa que en la última semana se ha presentado aumento de un 37% en comparación con la semana epidemiológica anterior con 28 consultas más. Si lo comparamos con el año anterior presenta aumento de un 82% con 47 consulta más.

#### 5. CONSULTAS AMBULATORIAS SAPU EN MAYORES DE 15 AÑOS, 2017-2019.



Fuente: DEIS MINSAL

En relación a las Consultas ambulatorias de mayores de 15 años registradas en SAPU, específicamente en SAPU Segismundo Iturra, se observa que en la última semana éstas han presentado disminución de 22% en comparación con la semana epidemiológica anterior con 27 consultas menos. Si lo comparamos con el año anterior presenta aumento de 14% con 12 consultas más.

## 6. PACIENTES QUE ACUDEN A SAPU Y NO RECIBEN ATENCIÓN

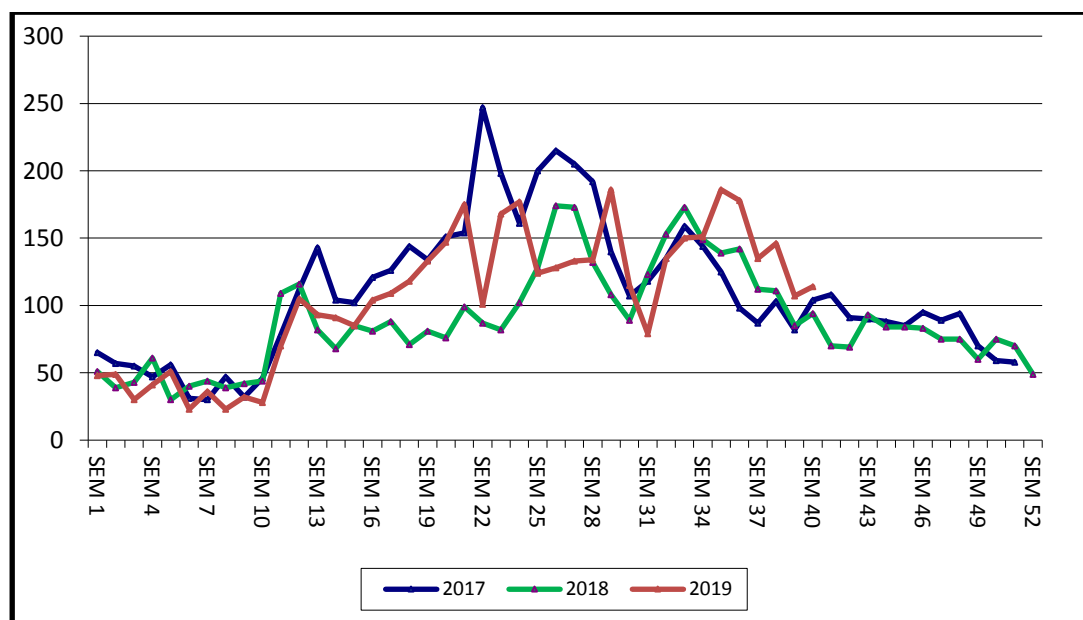
		Semana 40		
		29 de septiembre al 05 de octubre		
SAPU	No atendidos	Total admitidos	%	
Segismundo Iturra	46	647	7%	
Centenario	61	519	12%	

Fuente: IRIS Rayen

En relación a los usuarios que acuden a SAPU y no acceden a atención en Segismundo Iturra alcanzan un 7% y en Centenario un 12%. Mencionar que esta información no distingue si la consulta es específicamente por causa respiratoria.

### ATENCIÓN HOSPITALARIA:

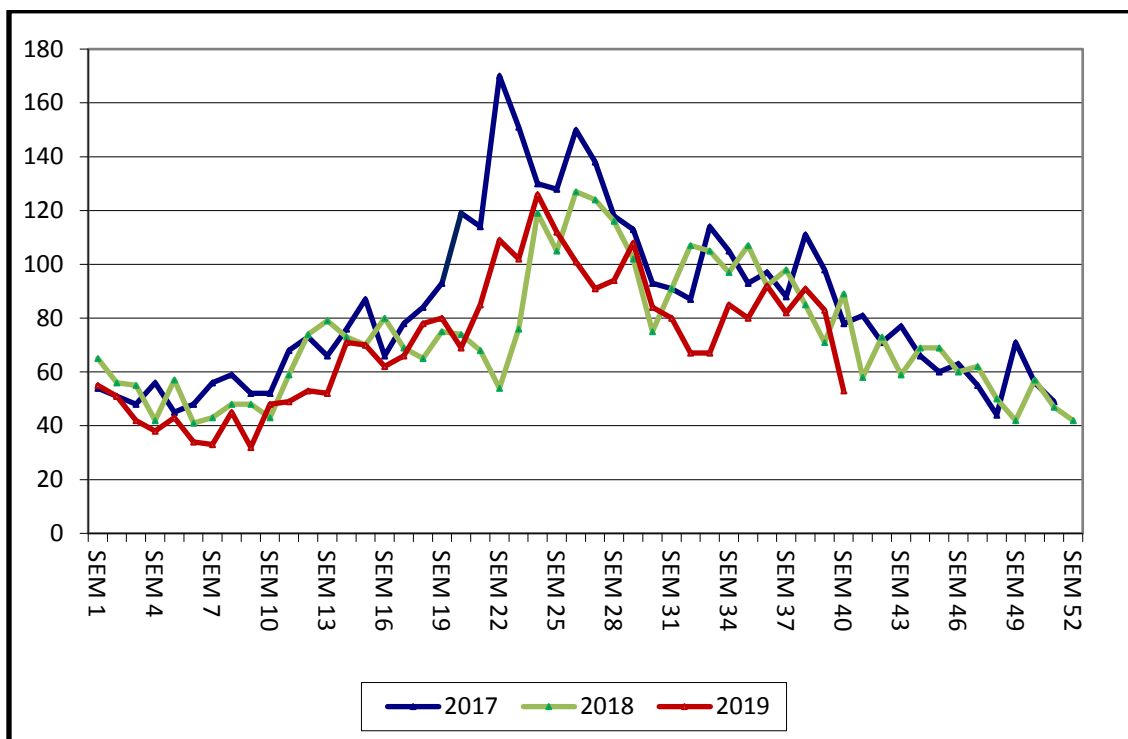
## 7. CONSULTAS UNIDAD DE EMERGENCIA HOSPITALARIA EN MENORES DE 15 AÑOS, 2017-2019.



Fuente: DEIS MINSAL

En relación a las consultas respiratorias pediátricas registradas en el Servicio de Urgencia del Hospital San Camilo podemos decir que éstas han presentado disminución de un 7% en comparación con la semana epidemiológica anterior con 7 consultas menos. Si lo comparamos con el año anterior presenta aumento de 21% con 20 consultas más.

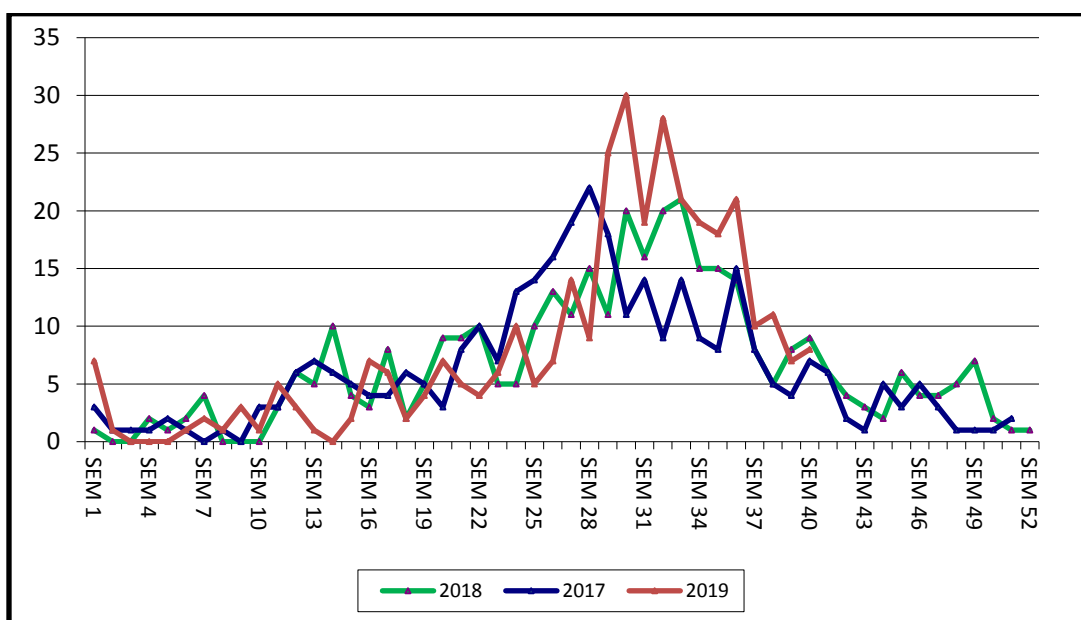
## 8. CONSULTAS UNIDAD DE EMERGENCIA HOSPITALARIA EN MAYORES DE 15 AÑOS, 2017-2019.



Fuente: DEIS MINSAL

En relación a las consultas respiratorias de adultos del Hospital San Camilo podemos decir que éstas han presentado disminución de un 36% en comparación con la semana epidemiológica anterior con 30 consultas menos. Si lo comparamos con el año anterior presenta una disminución de 40% con 36 consultas menos.

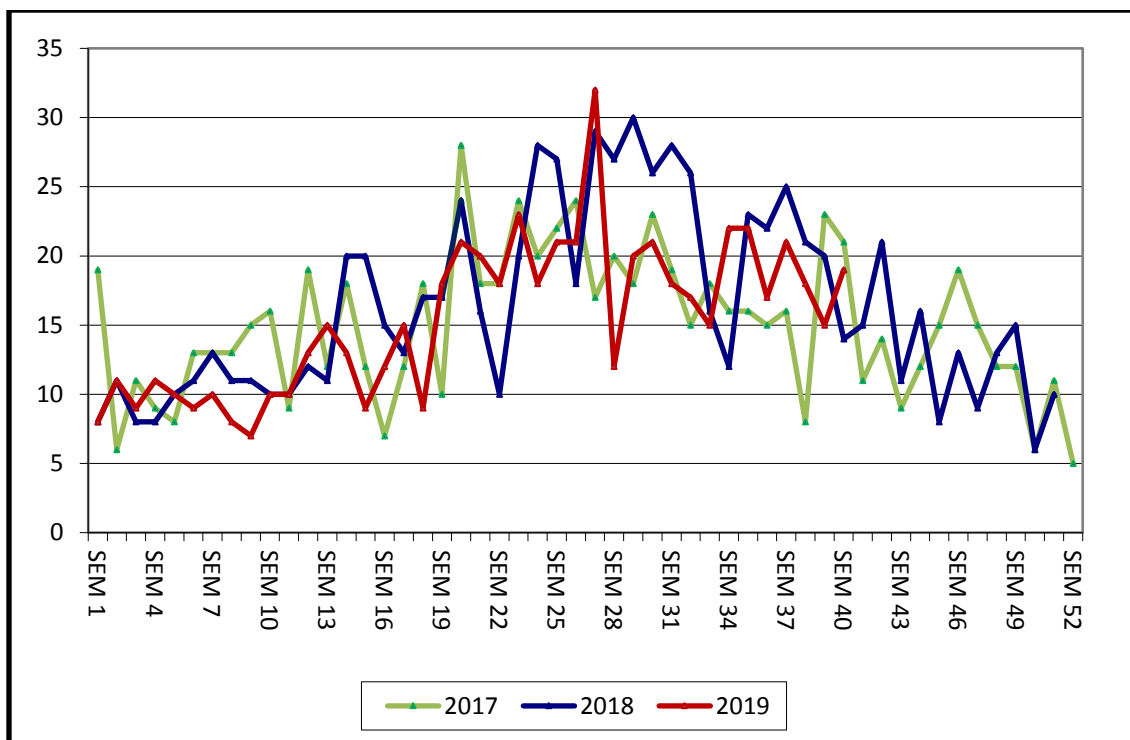
## 9. HOSPITALIZACIONES MENORES DE 15 AÑOS, 2017-2019.



Fuente: DEIS/MINSAL

En relación a las Hospitalizaciones en menores de 15 años por causa respiratoria ingresadas desde el servicio de urgencia hospitalaria se presenta aumento de 14% con respecto a la semana anterior con 1 hospitalización más. Si lo comparamos con el año anterior presenta disminución de un 11% con 1 hospitalización menos.

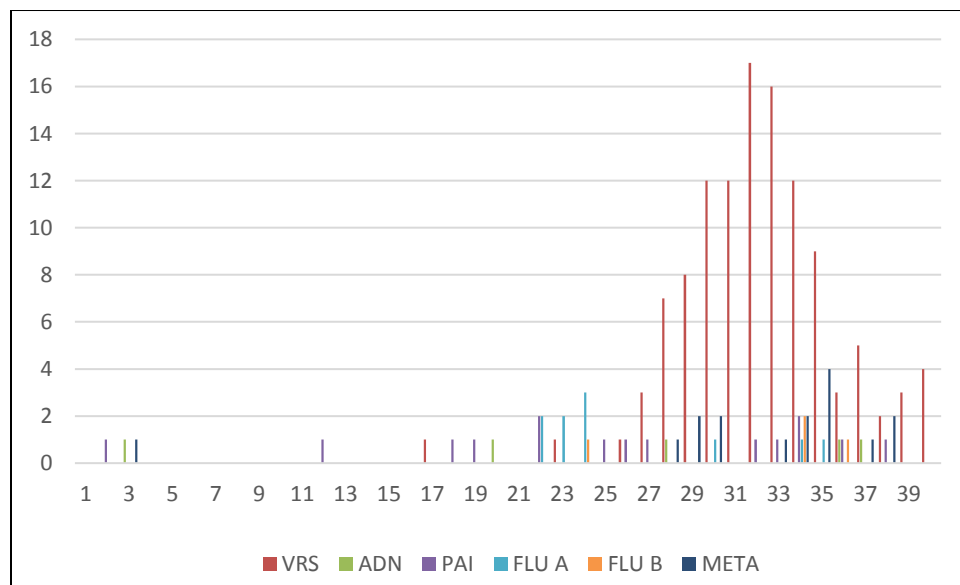
### 10. HOSPITALIZACIONES MAYORES DE 15 AÑOS, 2017-2019.



Fuente: DEIS/MINSAL

En relación a las Hospitalizaciones por causa respiratoria ingresadas desde el servicio de urgencia hospitalaria en mayores de 15 años, se presenta aumento de 27% con respecto a la semana anterior con 4 hospitalizaciones más. Si lo comparamos con el año anterior presenta aumento de 36% con 5 hospitalizaciones más.

### 11. VIGILANCIA CENTINELA LABORATORIO CLÍNICO HOSPITAL SAN CAMILO, SAN FELIPE, POR SEMANA EPIDEMIOLÓGICA AÑO 2019



Fuente: Filemaker

En la semana Epidemiológica N°40 se detectaron 4 casos positivos de virus respiratorios en pacientes hospitalizados, los cuales corresponden a Virus Respiratorio Sincial (4), con una positividad del 80% de las muestras.

El presente informe se realizó con el análisis de las consultas tanto ambulatorias como hospitalarias entre los años 2017 a 2019.

### **CONCLUSIONES:**

- ✓ Al analizar la curva del comportamiento de las consultas respiratorias entre los años 2017 al 2019 según lo observado en la semana anterior, se puede señalar lo siguiente para la semana Epidemiológica N°40:
  - En atención primaria de salud, se observa un aumento en menores de 15 años de 5% con una consulta más y en mayores de 15 años una disminución 39% con 12 consultas menos.
  - En el servicio de atención primaria de urgencias (SAPU SIT), las consultas en menores de 15 años aumentaron en un 37% (28 consultas más) y en mayores de 15 años una disminución de 22% (27 consultas menos).
  - En la Unidad de Emergencia hospitalaria, las consultas en niños disminuyeron en un 7% con 7 consultas menos y en adultos también disminuyó un 36% con 30 consultas menos.
  - Las hospitalizaciones por causa respiratoria en menores de 15 años aumentaron 14% con una hospitalización más (Total: 8 hospitalizaciones) y en mayores de 15 años también aumentaron un 27% con 4 hospitalizaciones más (Total: 19 hospitalizaciones).